

플래시 몹의 공간적 특성 연구

A Study on Spatial Characteristics of Flash Mob

국민대학교 테크노 디자인 대학원
임상현

목차

INTRO

- 플래시 몹

2.0 공간의 의미와 장소성의 공간화

- 2.1 공공공간의 배경
- 2.2 장소와 사건을 통한 장소성의 의미와 특성
 - 2.2.1 장소와 사건
- 2.3 장소와 사건의 관계 유형
 - 2.3.1 물리적 환경
 - 2.3.2 인간의 활동
 - 2.3.3 의미

4.0 플래시 몹의 공간적 구현

- 4.1 사례 조사 개요
 - 4.1.1 조사의 목적 및 방법
 - 4.1.2 사례선정
 - 4.1.3 분석틀
- 4.2 사례분석 및 연구의 종합
 - 4.2.1 사례분석
 - 4.2.2 종합 분석 및 소결

1.0 서론

- 1.1 연구의 배경과목적
- 1.2 연구의 방법 및 범위
- 1.3 연구 흐름도

3.0 사건과 장소에서의 플래시 몹의 공간적 특성

- 3.1 플래시 몹의 개요
- 3.2 플래시 몹의 특성
 - 3.2.1 익명성
 - 3.2.2 일시성
 - 3.2.3 비장소성
 - 3.2.4 이동성
 - 3.2.5 확장성
- 3.3 사건과 장소에서의 플래시 몹의 공간적 특성 분석
 - 3.3.1 물리적 환경 요소
 - 3.3.2 인간의 활동 요소
 - 3.3.3 의미적 요소
- 3.4 소결

5.0 결론

INTRO

1.0
서론

2.0

공간의 의미와
장소성의 공간화

3.0

사건과 장소에서의
플래시 몹의 공간적 특성

4.0

플래시 몹의 공간적 구현

5.0

결론

INTRO

– Flash Mob

INTRO

1.0

서론

2.0

공간의 의미와
장소성의 공간화

3.0

사건과 장소에서의
플래시 몹의 공간적 특성

4.0

플래시 몹의 공간적 구현

5.0

결론

Flash Mob이란?

플래시 몹은 **불특정 다수의 군중**이
인터넷이나 휴대전화를 통해
약속한 특정한 날짜, 시각에 약속장소에 모여
아주 짧은 시간에 주어진 행동을 한 뒤,
순식간에 흩어지는 행위



INTRO

1.0

서론

2.0

공간의 의미와
장소성의 공간화

3.0

사건과 장소에서의
플래시 몹의 공간적 특성

4.0

플래시 몹의 공간적 구현

5.0

결론

1.0 서론

- 1.1 연구의 배경과 목적
- 1.2 연구의 방법 및 범위
- 1.3 연구 흐름도

INTRO

1.0

서론

2.0

공간의 의미와
장소성의 공간화

3.0

사건과 장소에서의
플레이 몸의 공간적 특성

4.0

플레이 몸의 공간적 구현

5.0

결론

플래시 몹의
도구나 행위 자체에
만 치중하여
공간의 중요성 간과

플래시 몹의
다양한 사건을 통한
표현의 가능성

공간 표현의
진화에 대한
가능성

새로운 공간 영역
확장을 위한
가능성을 제시

현대 사회에서 새로운 문화중 대표적인 플래시 몹(Flash Mob)은 가상공간과 현실공간이 연계하여 새롭게 발생하는 행위이다. 플래시 몹이 가지고 있는 공간적인 특징과 공간에서 플래시 몹이라는 사건이 개입함에 따라 공간이 가지는 장소성의 특징을 연구해 보고자 한다.

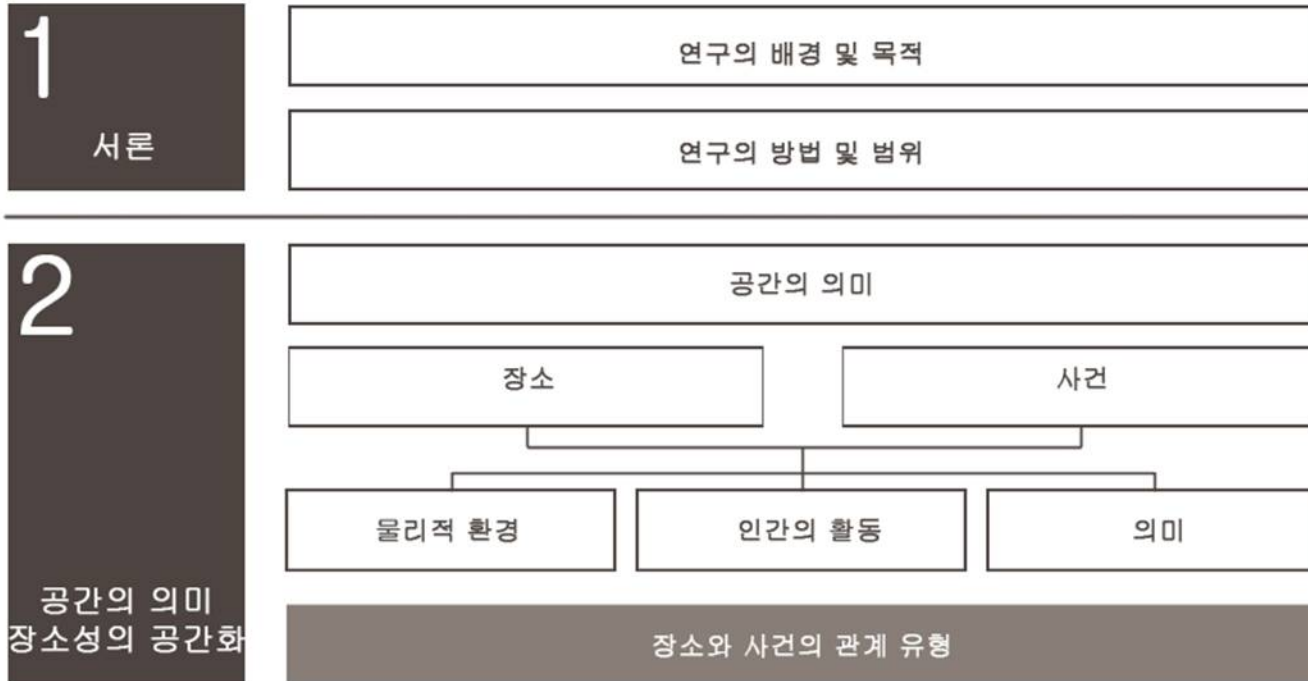
본 연구는 현대사회의 새로운 문화형태인 플래시 몹의 특성과 공간에 사건이 개입될 때 발생하는 장소성의 의미를 분석함으로써, **현대라는 시대의 동향과 공간을 해석하는 중요한 척도를 제시하고자 한다.**

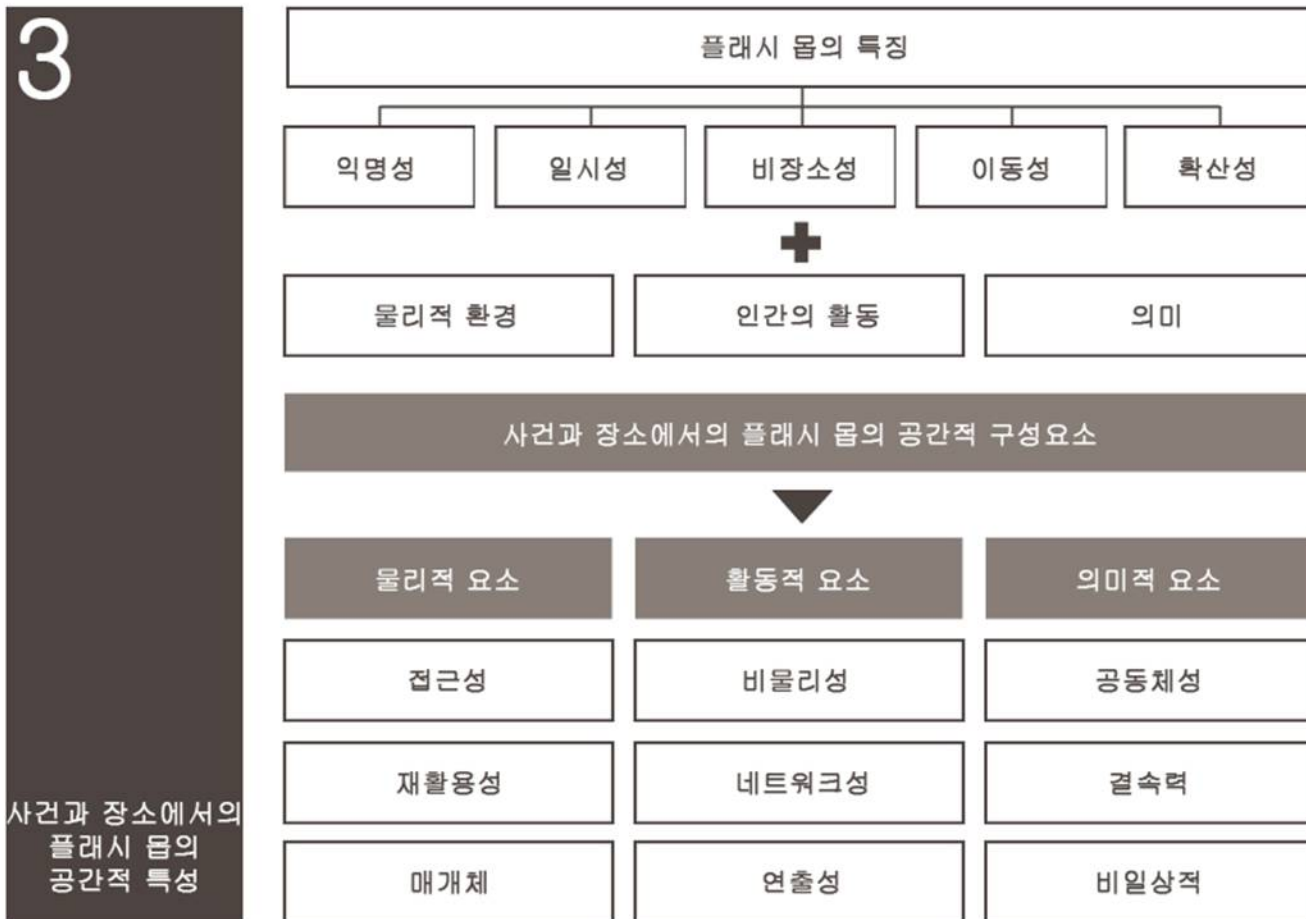
분석을 위해서는 플래시 몹과 **사건에 따른 장소성에 대한 이해가 선행되어야 하며 총 네 단계의 분석 과정을 거친다.**

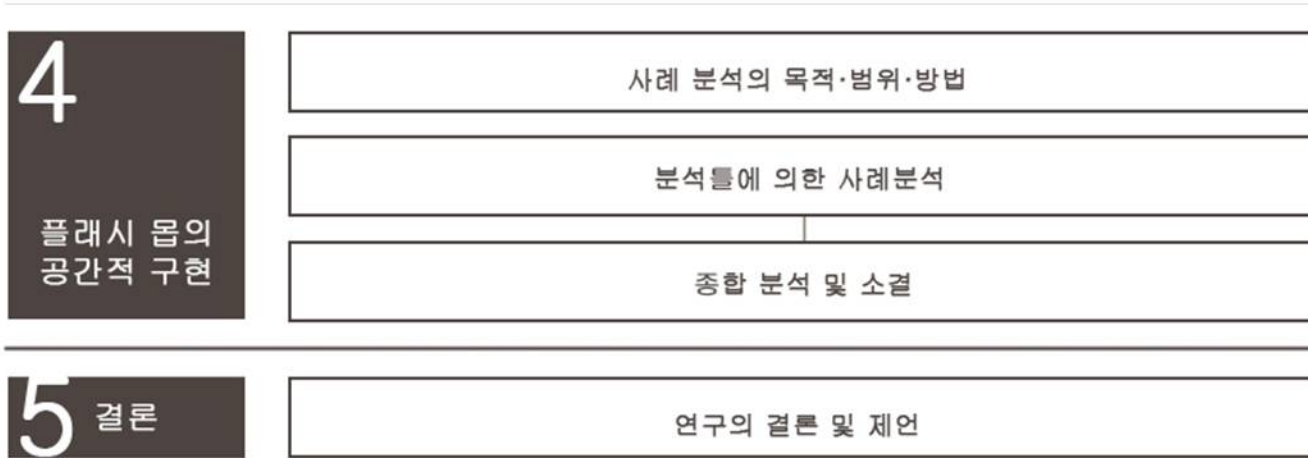
1. 공공공간의 의미와 사건과 장소를 통한 장소성의 의미를 선행연구를 통해 고찰한다.
2. 현대의 놀이 기구인 컴퓨터와 휴대전화가 만들어낸 사회현상중 하나인 플래시 몹의 개념과 특징에 대해 알아보고 장소정체성 표현 요소들을 2장에서 연구한 장소정체성의 형성요인들을 기초로 하여 플래시 몹의 공간적 특성에 대해 분석한다.
3. 위에서 도출한 플래시 몹의 특성을 통해 플래시 몹이라는 사건이 공간의 적용에 관련된 공간적 특성을 분석하고 그 사례를 통해 공간에 어떻게 구현되었는지 알아본다.
4. 앞서 진행된 연구를 종합하여 최종적 결론을 도출한다.

본 연구에서 언급하는 공공공간은 공적 공공공간을 말한다.

공적 공공공간은 **사람들 간의 교류가 일어나는 장소**이며 이러한 사람들의 흐름으로 인해 **각각의 공간들이 서로 관계 맺어지고 흥미로운 다양한 이벤트들이 자발적으로 일어나** 또한 통합적 연계성을 갖는 도심으로 자리 할 수 있는 것이다.







2.0 공간의 의미와 장소성의 공간화

2.1 공공공간의 배경

2.2 장소와 사건을 통한 장소성의 의미와 특성

2.2.1 장소와 사건

2.3 장소와 사건의 관계 유형

2.3.1 물리적 환경

2.3.2 인간의 활동

2.3.3 의미

INTRO

1.0

서론

2.0

공간의 의미와
장소성의 공간화

3.0

사건과 장소에서의
플레이 몸의 공간적 특성

4.0

플레이 몸의 공간적 구현

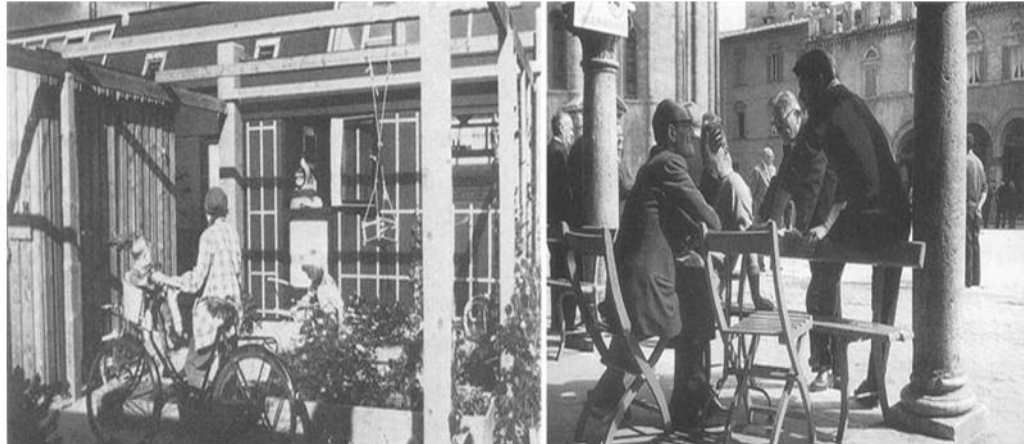
5.0

결론

2.0 공간의 의미와 장소성의 공간화

공공공간의 배경

도심의 공공공간은 인간과 인위적 환경의 상호작용으로 생기는 환경의 한 단위
공공영역은 함께 살아가는 공간,
삶의 공공성이 발현되고 보장되는 사회적 영역을 형성



사적 공공공간 / 공적 공공공간

인간의 행동이 하나의 사건으로서 공간에 영향을 주며,
기존의 장소가 사건을 통해 장소의 정체성이 달라진다.

INTRO

1.0

서론

2.0

공간의 의미와
장소성의 공간화

3.0

사건과 장소에서의
플래시 몹의 공간적 특성

4.0

플래시 몹의 공간적 구현

5.0

결론

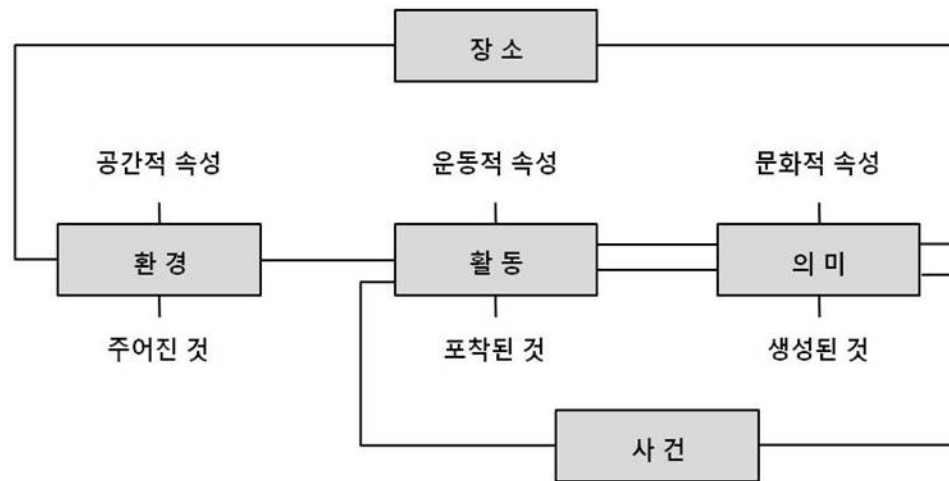
장소 정체성에 대해 현상학적 측면의 장소에 관해 연구한 지리학자 렐프(Edward Relph)는

“장소란 장소를 구성하는 근본적인 요소를 **물리적 환경, 인간의 활동, 의미** 3가지로 나누고 그 중 의미를 가장 중요하게 여겼으며, 의미는 인간의 의도와 경험을 속성으로 하며 특정한 흥미, 경험, 관점을 반영하는 개인적이고 문화적인 다양성을 포함하기에 그 자체는 매우 복잡하며 동시에 모호성과 명확성을 함께 지닌다.”

2.0 공간의 의미와 장소성의 공간화

장소와 사건의 관계 유형

렐프(Edward Relph)가 주장한 환경, 활동, 의미라는 장소의 구성 요소를 사건적 관점에서 해석해보면, **환경**이란 실존이전의 공간, 즉 존재론적이든 관계론적이든 객관적 대상으로서의 공간이라고 파악할 수 있다. **활동**이란 운동, 즉 실제로 포착되는 것이다. 따라서 여기서 파생되는 **의미**란 지극히 인간적인 차원의 것으로서 물질이나 공간, 사건과는 다른 정신적인 무엇, 즉 문화적인 차원이 된다.



따라서 장소와 사건은 매우 다양한 방식으로 관계 맺는다는 것을 알 수 있다.

INTRO

1.0
서론

2.0

공간의 의미와
장소성의 공간화

3.0

사건과 장소에서의
플래시 몹의 공간적 특성

4.0

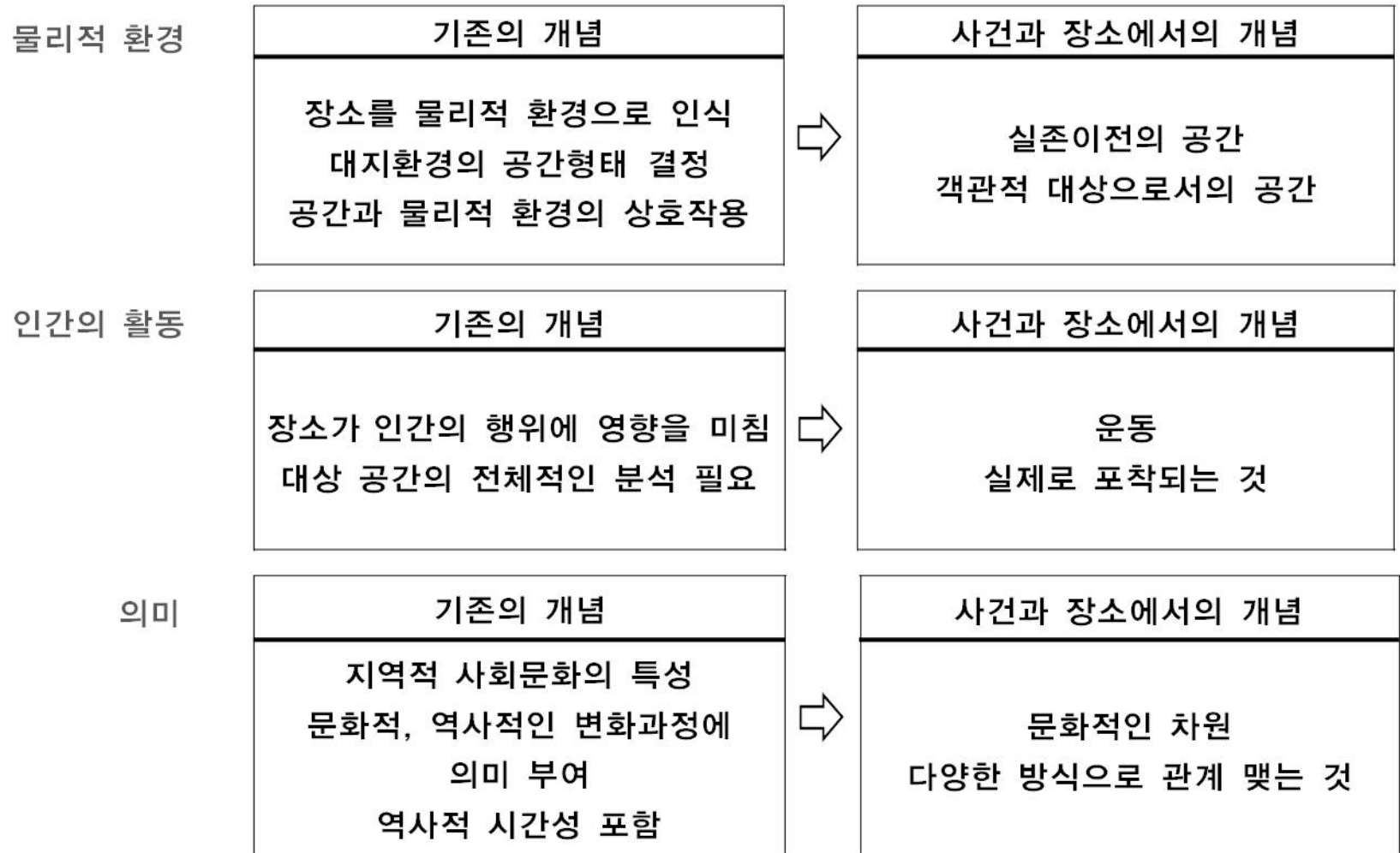
플래시 몹의 공간적 구현

5.0

결론

2.0 공간의 의미와 장소성의 공간화

장소와 사건의 관계 유형



INTRO

1.0

서론

2.0

공간의 의미와
장소성의 공간화

3.0

사건과 장소에서의
플래시 몹의 공간적 특성

4.0

플래시 몹의 공간적 구현

5.0

결론

3.0

사건과 장소에서의 플래시 몹의 공간적 특성

3.1 플래시 몹의 개요

3.2 플래시 몹의 특성

3.2.1 익명성

3.2.2 일시성

3.2.3 비장소성

3.2.4 이동성

3.2.5 확장성

3.3 사건과 장소에서의 플래시 몹의 공간적 특성 분석

3.3.1 물리적 환경 요소

3.3.2 인간의 활동 요소

3.3.3 의미적 요소

INTRO

1.0

서론

2.0

공간의 의미와
장소성의 공간화

3.0

사건과 장소에서의
플래시 몹의 공간적 특성

4.0

플래시 몹의 공간적 구현

5.0

결론

3.0

사건과 장소에서의 플래시 몹의 공간적 특성

플래시 몹의 특성



INTRO

1.0

서론

2.0

공간의 의미와 장소성의 공간화

3.0

사건과 장소에서의 플래시 몹의 공간적 특성

4.0

플래시 몹의 공간적 구현

5.0

결론

플래시 몹의 특성

날짜: 8월1일 금요일

장소: 시청역, 2번 출구 앞

시간: 정확히 6시 26분에 도착하라

의상: 네가 좋아하는 모든 것.

6시 26분 시청 앞 잔디에 있는 분수근처에서 무리지어라.

6시 29분 중앙일보 빌딩을 2분 동안 손으로 가리키며 응시하라.

6시 32분 정각에 정확히 한 손을 들고 “빙봉”을 외치며, 서있는 자리에서 빙빙 돌아라.

6시 35분 완벽히 그리고 신속하게 사라져야 한다. 그리고 당신의 삶을 계속하라.

-2006.8.1.서울시청 앞 플래시 몹 지시서-

너 자신에 대한 어떠한 주의도 끌려하지 말아라.

언론과 인터뷰를 하게 된다면 반드시 위와 같이 대답해야 한다.

쪽지에 있는 플래시 몹의 규칙과 지시를 따르도록 하라.

당신의 이메일 리스트에 있는 사람들에게 이 지시문을 보내라.

경찰에 밀고하지 말아라.

약속된 시간 전에는 모이지 말아라.

약속된 장소 부근에서 어슬렁거리지 말고 흩어져 있어라.

질문하지 말아라. 지시문을 지키지 않으려면 떠나라.

-독일 플래시 몹 지시서-

플래시 몹의 원칙

자발적, 순수함	<ul style="list-style-type: none"> · 플래시몹의 의미를 정확히 알고 참여한다. · 플래시몹을 정치적, 상업적, 공익적 목적등 특별한 이익창출을 위해 이용하지 않는다. · 모든 플래시몹 단체는 유희를 제외한 무 목적성을 추구한다.
익명성	<ul style="list-style-type: none"> · 플래시몹에 참여하는 사람들에 대한 신상정보를 묻지 않는다.
침착성	<ul style="list-style-type: none"> · 플래시몹 진행후 해산시 무리 지어 흩어지거나 뛰지않는다. 플래시 몹 종료 후에는 행인을 가장하여 침착하게 해산한다.
비밀유지	<ul style="list-style-type: none"> · 플래시 몹의 완성도를 높이기 위해서, 그리고 여러 Flash mobber들을 집회 시위법 등에서 보호하기 위해서, 현장에서 플래시 몹 단어의 언급, 또는 지시서를 현장에서 공개하는 행위, 지시서를 현장에서 버리는 행위를 자제한다.
배려	<ul style="list-style-type: none"> · 플래시몹은 타인에게 피해를 주는 행동을 하지 않는다.
통일성	<ul style="list-style-type: none"> · 플래시몹은 개인행동이 아닌 집단행동이므로 개인행동을 자제한다. · 플래시몹 지시서에서 별도의 요구가 없는한, 지시서의 내용에 따라 행동한다.

플래시 몹의 특성

익명성

일시성

비장소성

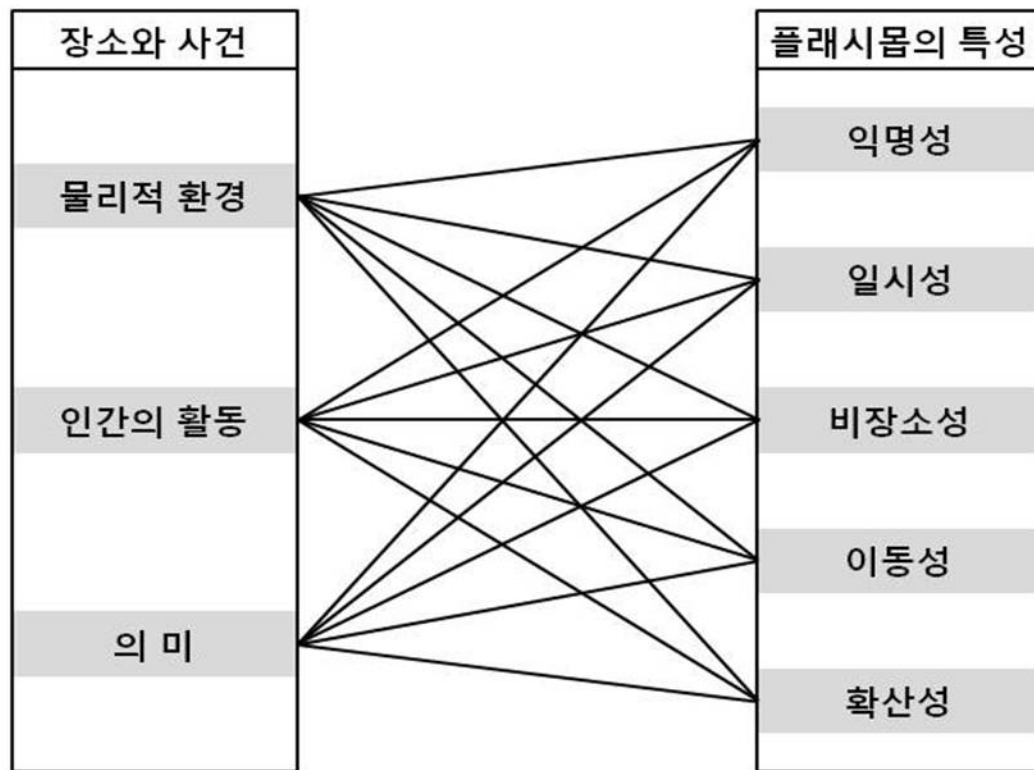
이동성

확장성

3.0

사건과 장소에서의 플래시 몹의 공간적 특성

사건과 장소에서의 플래시 몹의 공간적 특성 분석



3.0

사건과 장소에서의 플래시 몹의 공간적 특성

사건과 장소에서의 플래시 몹의 공간적 특성 분석



플래시 몹의 공간적 특성 요소

물리적 요소	접근성	재활용성	매개체
	물리적 제반요소로서 장소접근 유도	기존의 장소를 재활용성화	과거와 현재를 이어주는 매개체
활동적 요소	비물리성	네트워크성	연출성
	비물리적 장소에서 활동	물리적 공간의 한계를 극복	문화·예술·산업적 활동 연출
의미적 요소	공동체성	결속력	비일상적
	다양한 문화집단 생성	집단의 결속을 강화	일상에서 경험할 수 없는 장소 경험